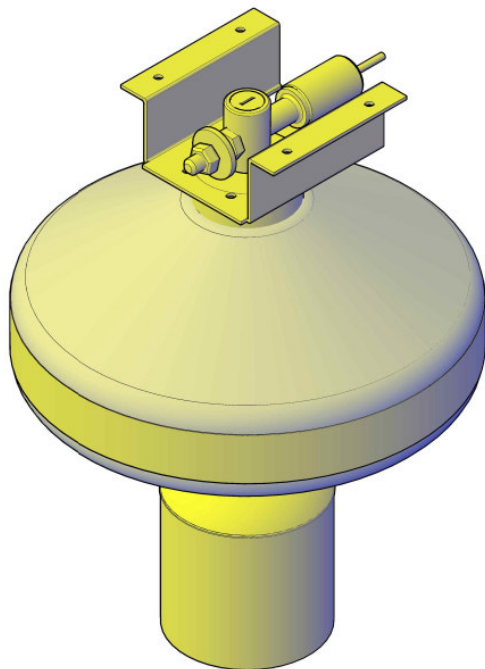

**Модуль порошкового пожаротушения «Гарант-12КД»
во взрывозащищённом исполнении с маркировкой
взрывозащиты 1 Exdmb[ia]ПВТ4Gb / PVExdmb[ia]IMb
(Исполнение «Гарант-D»вз исп.01,
исполнение «Гарант-D»вз исп.02,
исполнение «Гарант-D»вз исп.03)**



**Паспорт, техническое описание
и руководство по эксплуатации
АБДВ.634233.140-01 ПС**

**Версия:
ПС Гарант-12КД(взD) (200919-в.2-УТВ)**

Содержание.

№	Глава	Стр.
1.	Назначение изделия	3
2.	Технические характеристики	5
3.	Комплект поставки	7
4.	Устройство и принцип работы	7
5.	Меры безопасности. Хранение и транспортирование	10
6.	Подготовка модуля к работе	11
7.	Техническое обслуживание	13
8.	Гарантии изготовителя	13
9.	Свидетельство о приемке	15
10.	Сведения о перезарядке и переосвидетельствовании	16

1. Назначение изделия.

Настоящий документ распространяется на модуль порошкового пожаротушения (МПП) кратковременного действия МПП(р)-12-КД-1-ГЭ-УХЛ категория 3.1 («Гарант-12КД») во взрывозащищенном исполнении в исполнениях с кодами «Гарант-Д»вз исп. 01, «Гарант-Д»вз исп. 02, «Гарант-Д»вз исп. 03, который предназначен только для тушения пожаров класса D (горение металлов и металлосодержащих соединений) по ГОСТ 27331-87, и применяется в автоматических установках порошкового тушения модульного типа на предприятиях металлургической, машиностроительной, авиационной, транспортной, газовой, нефтяной, нефтегазоперерабатывающей, химической промышленности, а также для защиты производственных, складских и бытовых помещений, как отдельных пожароопасных участков, так и всей площади или объема защищаемого помещения.

МПП «Гарант-12КД» во взрывозащищенном исполнении имеет следующие варианты исполнения:

- «Гарант-Д»вз исп. 01. Коду 01 соответствует модуль взрывозащищенный, с насадком-успокоителем, заправленный порошком типа «ПХК» и предназначенный для тушения пожаров подкласса D1;
- «Гарант-Д»вз исп. 02. Коду 02 соответствует модуль взрывозащищенный, с насадком-успокоителем, заправленный порошком типа «Вексон-Д2» и предназначенный для тушения пожаров подкласса D2;
- «Гарант-Д»вз исп. 03. Коду 03 соответствует модуль взрывозащищенный, с насадком-успокоителем, заправленный порошком типа «Вексон-Д3» и предназначенный для тушения пожаров подкласса D3.

Модуль порошкового пожаротушения «Гарант-12КД» во взрывозащищенном исполнении используется в составе автоматических и автономных установок пожаротушения.

Используемый огнетушащий порошок не оказывает вредного воздействия на чело века, не вызывает порчу имущества и легко удаляется с любой поверхности сухим способом (протиркой или пылесосом).

Модуль порошкового пожаротушения «Гарант-12КД» во взрывозащищенном исполнении используется в составе автоматических и автономных установок пожаротушения.

Область применения – взрывоопасные зоны класса 1 согласно требованиям ТР ТС 012/2011 «О безопасности оборудования для работы во взрывоопасных средах», ГОСТ 31610.0-2014 (ИЕС 60079-0:2011) «Взрывоопасные среды. Часть 0. Оборудование. Общие требования», ГОСТ

31610.11-2014 (IEC 60079-11:2011) «Взрывоопасные среды. Часть 11. Оборудование с видом взрывозащиты «искробезопасная электрическая цепь «i», ГОСТ IEC 60079-1-2011 «Взрывоопасные среды. Часть 1. Оборудование с видом взрывозащиты «взрывонепроницаемые оболочки «d», ГОСТ Р МЭК 60079-18-2012 «Взрывоопасные среды. Часть 18. Оборудование с видом взрывозащиты «герметизация компаундом “m”» и другим нормативным документам, регламентирующим область применения электрооборудования во взрывозащищенных зонах.

2. Технические характеристики.

Технические характеристики МПП «Гарант-D»вз исп.01, «Гарант-D»вз исп.02, «Гарант-D»вз исп.03 приведены в таблице 1.

Наименование характеристики	Значение характеристики исполнений «Гарант-D»вз		
	исп. 01	исп. 02	исп. 03
Тип огнетушащего порошка	«ПХК»	«Вексон-Д2»	«Вексон-Д3»
Характеристики цепи электровоспламенителя: - пусковой ток, не менее - безопасный ток проверки цепи, не более - напряжение постоянного тока, не более - сопротивление цепи пуска		100 мА 20 мА 24 В 76-84 Ом	
Быстродействие (время с момента поступления импульса запуска до начала подачи огнетушащего порошка), не более		10 с	
Время действия (продолжительность подачи огнетушащего порошка), не более		10 с	
Угол распыла огнетушащего порошка		24°	
Масса модуля с крепежной площадкой и зарядом огнетушащего порошка		30,7±2,2 кг	
Масса заряда огнетушащего порошка		17,6±2,2 кг	
Масса остатка порошка в модуле после срабатывания, не более		10%	
Габаритные размеры модуля: - диаметр - высота		400±10 мм 553±20 мм	
Температурные условия эксплуатации		-50...+50 °С	
Вероятность безотказной работы, не менее		0,95	
Значение коэффициента k_1 по СП 5.13130.2009		1,0	
Значение коэффициента k_4 по СП 5.13130.2009		1,0	
Срок службы модуля, не менее		10 лет	
Маркировка взрывозащиты		1Exdmb[ia]IIBT4Gb / PВExdmb[ia]IMb	
Степень защиты от внешних воздействий по ГОСТ 14254-96 (МЭК 529-89), не менее:		IP54	

Таблица 1. Технические характеристики МПП «Гарант-D»вз исп.01, «Гарант-D»вз исп.02, «Гарант-D»вз исп.03.

Огнетушащая способность МПП определяется в соответствии с ТУ на огнетушащий порошок.

3. Комплект поставки.

Модуль с узлом крепления	1 шт.
Крепежная площадка	1 шт.
Упаковочная тара	1 шт.
Паспорт, техническое описание и руководство по эксплуатации	1 шт.

4. Устройство и принцип работы.

4.1. Конструкция МПП «Гарант-D»вз исп.01, «Гарант-D»вз исп.02, «Гарант-D»вз исп.03 приведена на рис. 1.

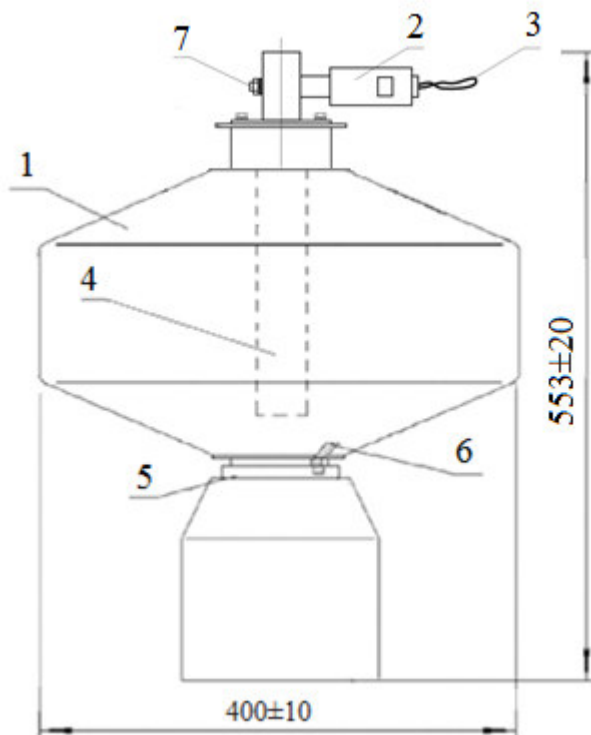


Рис. 1. МПП «Гарант-D»вз исп.01, «Гарант-D»вз исп.02, «Гарант-D»вз исп.03.

Цифрами на рисунке обозначены:

- 1 - корпус, заполненный огнетушащим порошком в соответствии с кодом исполнения;
- 2 - муфта;
- 3 - контакты для подключения с технологической перемычкой;
- 4 - газогенерирующий элемент с электроактиватором;
- 5 - выпускной мембранный узел с насадком-распылителем;
- 6 – гарантийная пломба;
- 7 - узел заземления.

4.2. Взрывозащищенность МПП (см. рис. 2) достигается за счет следующих технических и организационных мер:

- взрывозащита вида взрывонепроницаемая оболочка «d» обеспечивается следующими средствами.

- взрывоустойчивость и взрывонепроницаемость оболочки вводного отделения соответствуют требованиям для электрооборудования группы I и подгруппы IIВ по ГОСТ IEC 60079-1-2011 (в зависимости от модели модуля). Оболочка испытывается на взрывоустойчивость при изготовлении в соответствии с требованиями ГОСТ IEC 60079-1-2011.

- параметры взрывонепроницаемых резьбовых соединений вводного отделения соответствуют требованиям ГОСТ IEC 60079-1-2011 для электрооборудования группы I и подгруппы IIВ. Кабельный ввод обеспечивает постоянное и прочное уплотнение кабеля в соответствии с требованиями ГОСТ IEC 60079-1-2011.

- взрывозащита герметизация компаундом «m» обеспечивается следующими средствами.

- заливка компаундом внутреннего пространства вводного отделения выполнена в соответствии с требованиями ГОСТ Р МЭК 60079-18-2012. Компаунд сохраняет свои свойства во всем диапазоне рабочих температур.

- электрические зазоры и электрическая прочность изоляции соответствуют требованиям ГОСТ Р МЭК 60079-18-2012 для уровня взрывозащиты «mb».

- вид взрывозащиты искробезопасная электрическая цепь уровня «ia» модуля МПП(р)-12-КД-1-ГЭ-УХЛ категория 3.1 («Гарант-12КД») во взрывозащищенном исполнении обеспечивается следующими средствами:

1) цепь запуска газогенерирующего элемента защищена токоограничительным резистором, обеспечивающим ограничение тока в нормальном и аварийном режимах работы до искробезопасных значений для электрооборудования группы I и подгруппы IВ по ГОСТ 31610.11-2014 (IEC 60079-11:2011).

2) электрическая нагрузка токоограничительного резистора не превышает $\frac{2}{3}$ его номинального значения что соответствует требованиям ГОСТ 31610.11-2014 (IEC 60079-11:2011).

- конструкция модулей выполнена с учетом общих требований ГОСТ 31610.0-2014 (IEC 60079-0:2011) для электрооборудования, размещаемого во взрывоопасных зонах. Механическая прочность корпуса модулей и оболочки узла запуска соответствует требованиям ГОСТ 31610.0-2014 (IEC 60079-0:2011) для электрооборудования I и II групп с высокой степенью опасностью механических повреждений. Уплотнения и соединения элементов модуля обеспечивают степень защиты оболочки от внешних воздействий не ниже IP54 по ГОСТ 14254-2015 (IEC 60529:2013) «Степени защиты, обеспечиваемые оболочками (Код IP)».

- максимальная температура нагрева корпусов модулей в установленных условиях эксплуатации не превышает значений, допустимых для соответствующего температурного класса по ГОСТ 31610.0-2014 (IEC 60079-0:2011).

- фрикционная искробезопасность модулей обеспечивается выбором конструкционных материалов.

- на корпусах модулей имеются необходимые предупредительные надписи и табличка с указанием маркировки взрывозащиты.

4.3. Срабатывание МПП осуществляется следующим образом. При подаче импульса тока на электроактиватор, последовательно происходит рост давления в корпусе, разрушение мембраны и выброс огнетушащего порошка в зону горения.

4.4. Запуск МПП может осуществляться автоматически (от приборов управления, устройств сигнально-пусковых и т.п.), вручную (кнопкой ручного пуска прибора управления).

Примечание:

Изготовитель оставляет за собой право внесения в конструкцию МПП изменений, не оказывающих влияния на его технические характеристики.

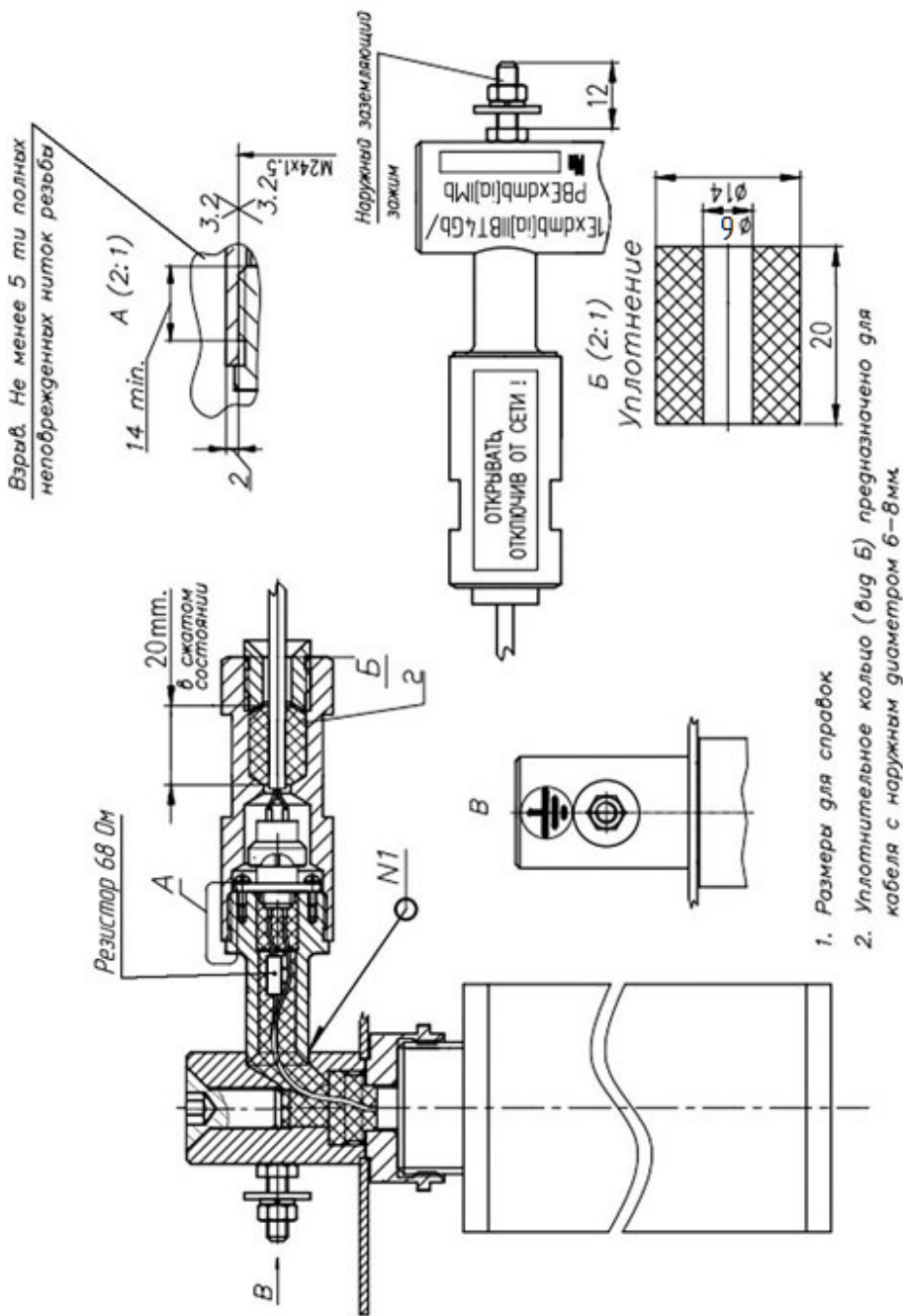


Рис. 2. Чертеж средств взрывозащиты МПП «Гарант-12КД» во взрывозащищенном исполнении.

5. Меры безопасности. Хранение и транспортирование.

5.1. Меры безопасности.

5.1.1. К работе с МПП «Гарант-12КД» во взрывозащищенном исполнении допускаются лица, изучившие инструкцию по эксплуатации, аттестованные и допущенные приказом администрации предприятия к работе с оборудованием во взрывозащищенном исполнении.

5.1.2. Хранение, транспортировка, установка и использование МПП должна осуществляться в соответствии с правилами техники безопасности, аварийными инструкциями и рекомендациями пожарной охраны.

5.1.3. При установке модуля необходимо соблюдать технику безопасности при проведении работ на больших высотах.

5.1.4. Подключение кабеля к МПП производится при обесточенной линии инициирования.

5.1.5. При подключении модуля к дополнительному оборудованию, питание этого оборудования должно быть отключено.

5.1.6. Приборы и устройства, используемые для запуска МПП должны быть размещены в невзрывоопасной зоне. При размещении устройств во взрывоопасной зоне, они должны быть выполнены во взрывозащищенном исполнении и иметь соответствующие сертификаты соответствия ГОСТ Р.

5.1.7. Техническое обслуживание МПП, включающее плановые (регламентные) работы, устранение неисправностей, обеспечение взрывозащищенности оболочки после регламентных работ, осуществляется вне взрывоопасной зоны специализированным предприятием, имеющим лицензию на осуществление данного вида деятельности.

5.1.8. Запрещается:

- эксплуатация МПП с механическими повреждениями (повреждения корпуса, мембраны и т.д.); разборка МПП;
- проведение каких-либо огневых испытаний без согласования или присутствия представителя предприятия-изготовителя;
- проверка цепей запуска модулей током более 20 мА;
- выполнение любых ремонтных работ без отключения от модуля внешних электрических цепей;
- проведение сварочных или других огневых работ на расстоянии менее 2-х метров от МПП;
- хранение и установка модулей на расстоянии менее 2-х метров от нагревательных приборов;
- воздействие на МПП атмосферных осадков, прямых солнечных

лучей, агрессивных сред и влаги.

5.1.9. Зарядка, перезарядка и освидетельствование модулей должны производиться в специально отведенных и оборудованных для этих целей помещениях на предприятии-изготовителе МПП или станциях технического обслуживания огнетушителей, имеющих лицензию Государственной противопожарной службы на проведение работ данного вида.

5.1.10. Утилизация отходов огнетушащих порошков осуществляется согласно инструкции «Утилизация и генерация огнетушащих порошков» (М.: ВНИИПО, 1988). Сработавший газогенератор разбирается, корпус сдается в металлолом, шлаки сдаются в отходы.

5.2. Хранение и транспортирование.

5.2.1. Модули поставляются с предприятия-изготовителя упакованные в картонные коробки.

5.2.2. Транспортирование МПП в упаковке предприятия-изготовителя допускается всеми видами транспорта на любые расстояния в соответствии с Правилами перевозки грузов.

5.2.3. МПП при хранении и транспортировании должны находиться в вертикальном положении (мембранный узел с насадком-распылителем внизу).

5.2.4. Штабелирование модулей в упаковке предприятия-изготовителя допускается в не более чем 3 ряда по высоте.

6. Подготовка модуля к работе.

6.1. Извлечь модуль из упаковки, произвести визуальный осмотр, проверить целостность модуля и пломб.

6.2. Закрепить крепёжную площадку модуля в соответствии с определенными местами (по проекту) и разметкой отверстий (рис. 3).

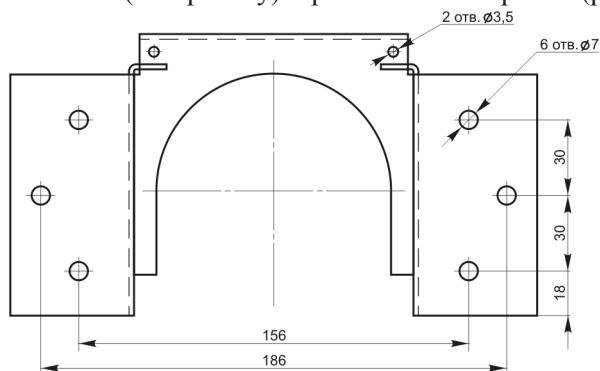


Рис. 3. Крепёжная площадка МПП «Гарант-12КД» во взрывозащищенном исполнении.

Внимание!

Элементы потолка, на которых производится установка крепёжных площадок модулей, должны выдерживать статическую нагрузку не менее пятикратного веса модуля.

6.3. Поднять модуль к месту установки, вставить узел крепления в крепёжную площадку и зашпаклевать.

6.4. При монтаже модуля уплотнение кабелей должно быть выполнено тщательным образом, так как от этого зависит взрывонепроницаемость вводного отделения. Применение уплотнительных колец, изготовленных на месте монтажа не допускается. Должны применяться только кольца предприятия-изготовителя модуля. На уплотнительном кольце указана маркировка интервала диаметров кабелей от 5 до 6 мм для уплотнения которых предназначено уплотнительное кольцо. При монтаже использовать кабель огнестойкий для систем пожарной безопасности и сигнализации.

6.5. Монтаж кабеля производить в следующей последовательности:

6.6.1. Отрезать кусок кабеля, соответствующий длине участка от МУПТВ до ответвительной коробки, плюс 60 мм на разделку концов кабеля.

6.6.2. Снять оболочку с одного конца кабеля на длину 15 мм. Снять изоляцию с концов двух жил на длину 10 мм.

6.6.3. Отвинтить муфту, поз.6 (рис.1), вывинтив из нее гайку на 3-4 витка резьбы.

6.6.4. Отстыковать розетку с технологической перемычкой (рис.4).

6.6.5. Отпаять технологическую перемычку от контактов и подпаять к этим же контактам кабель, предварительно продетый через муфту с уплотнением.

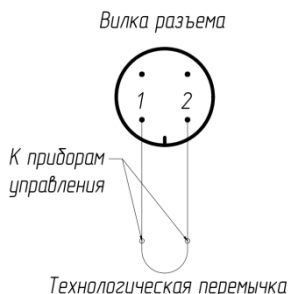


Рис. 4. Схема подключения МПП к линии пуска.

Внимание!

Работы по пайке проводить вне взрывоопасной зоны!

6.6.6. Пристыковать розетку с припаянным кабелем к вилке,

навинтить муфту, гайку затянуть до упора.

6.6. Проверить целостность электрической цепи.

Внимание!

Ток проверки цепи пуска при времени проверки не более 5 мин. должен быть не более 0,02А!

6.7. Перед подключением модуля к электрическим цепям, необходимо провести его внешний осмотр и проверить:

- целостность оболочек всех электротехнических устройств модуля,
- наличие во всех деталях с взрывозащищенными поверхностями крепежных болтов с предохраняющими от самоотвинчивания шайбами пружинными.

6.8. При необходимости, присоединить провод заземления к клемме заземления, обозначенной на корпусе модуля специальным знаком. Необходимость заземления модуля определяется проектно-монтажными организациями, исходя из требований ГОСТ 30852.13-2002 (МЭК 60079-14:1996), ГОСТ 31439-2011 (EN 1710:2005), ГОСТ 28298-89 и других нормативных документов, регламентирующих применение электрооборудования во взрывоопасных зонах.

Внимание!

При использовании МПП в радиоканальном режиме совместно с системой «Гарант-Р» во взрывозащищенном исполнении, заземление не требуется.

7. Техническое обслуживание.

7.1. Для МПП специального технического обслуживания не требуется.

7.2. Один раз в квартал осуществляется проверка МПП внешним осмотром на предмет отсутствия видимых нарушений и изменений. При обнаружении дефектов (вмятин, повреждений и т.п.) модуль подлежит замене.

7.3. Проверка огнетушащего порошка в течение всего срока службы не требуется.

8. Гарантии изготовителя.

8.1. Предприятие-изготовитель гарантирует соответствие модуля требованиям технических условий при соблюдении потребителем условий эксплуатации, транспортирования и хранения.

8.2. Срок служебной пригодности модуля составляет 12 лет и исчисляется с момента принятия модуля ОТК предприятием-изготовителем.

8.3. Срок службы модуля – 10 лет в пределах срока служебной пригодности, исчисляется с момента продажи.

8.4. Гарантийный срок эксплуатации – 3 года в пределах срока службы модуля, исчисляется с момента продажи.

8.5. Предприятие-изготовитель гарантирует устранение неисправностей, выявленных потребителем во время гарантийного срока эксплуатации, в течение месяца с момента получения сообщения.

8.6. Предприятие-изготовитель не несет ответственности в случаях:

- несоблюдения владельцем правил эксплуатации и мер безопасности;
- утери паспорта;
- отсутствия пломб предприятия-изготовителя.

9. *Свидетельство о приёмке.*

Модуль пожаротушения «Гарант-12КД» во взрывозащищённом исполнении полностью соответствует ТУ 4854-002-58010730-2005.

Исполнение «Гарант-Д»вз исп. 01	Исполнение «Гарант-Д»вз исп. 02	Исполнение «Гарант-Д»вз исп. 03
------------------------------------	------------------------------------	------------------------------------

Выделить подчеркиванием поставляемое исполнение МПП «Гарант-12КД» во взрывозащищённом исполнении.

Изготовитель: ООО «ГК ЭТЕРНИС», 105425 г.Москва, ул.3-я Парковая, д.48, эт.2, пом.V, ком.9. Тел/факс (495) 225-95-85, (495) 652-27-54.

E-mail: info@eternis.ru, сайт: www.eternis.ru.

Номер партии

Номер модуля в партии

Дата изготовления
(месяц, год)

ОТК (подпись и штамп)

Заполняется при розничной продаже:

Дата продажи
(штамп магазина)

Продан
(наименование организации)

10. Сведения о перезарядке и переосвидетельствовании.

Дата	Вид работ	Исполнитель (наименование организации)	Подпись и штамп